

”Halsskov NaturPark”: Forslag til naturpleje-projekt på
Slagelse Kommunes areal ved Oldenbjerg/Lejsø!



Udarbejdet af Rana-Consult
v. Peer Ravn
2011

Forslag til oprettelse af kommunal naturpark på arealer ejet af Slagelse Kommune ved Oldenbjerg på Halsskov

Områdets nuværende status:

Arealet er et ca. 40 ha stort landbrugsareal, som for tiden er bortforpagtet til agerdyrkning og jagt. På arealet er der allerede nu betydelige rekreative interesser, da den såkaldte Hjertestesti krydser arealet, ligesom der er et udsigts-plateau med en fantastisk udsigt over Halskovhalvøen, Korsør/Halskov by, Storebælt og Musholmbugten.

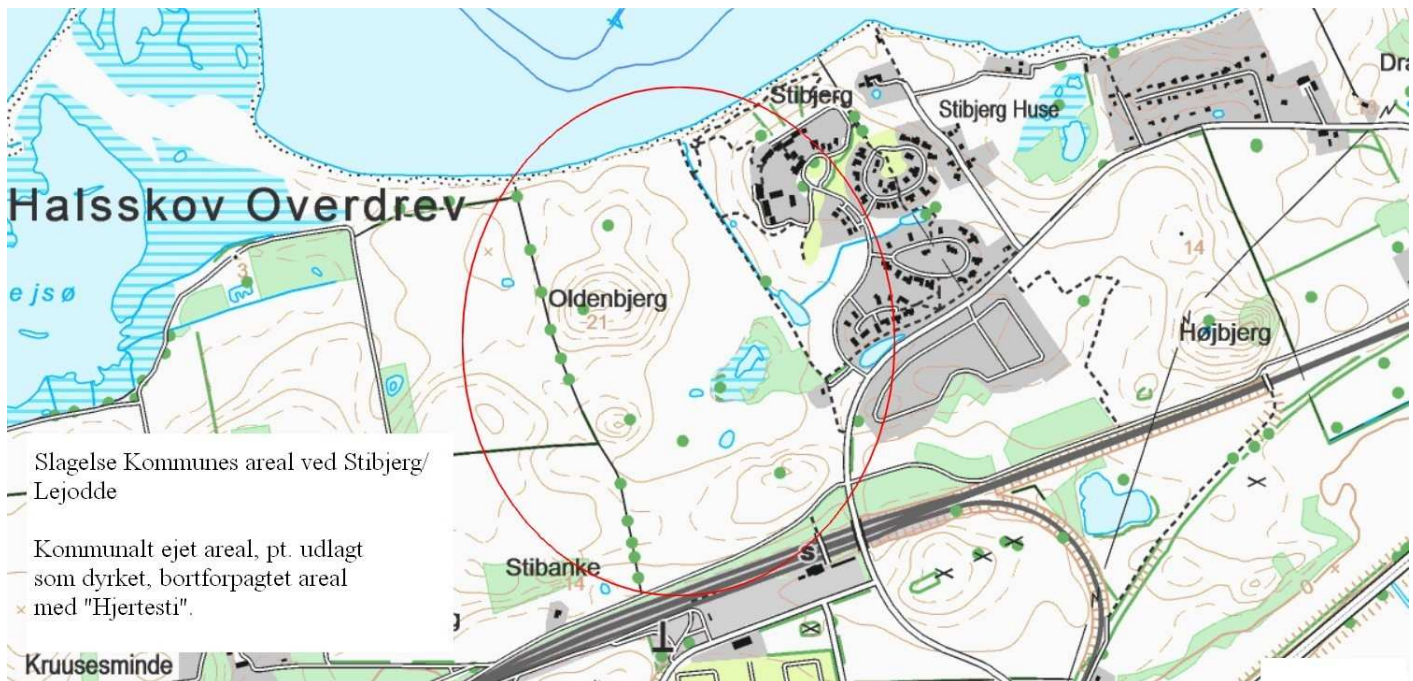
For tiden dyrkes der intensivt agerbrug på arealet, men der er også en del af arealet, der er vandlidende pga. drænproblemer.

Vision:

Skabelse af et ca. 40 ha stort bynært naturareal, med henblik på at skabe gode leve- og ynglesteder for sårbar flora og fauna omfattet af EU's Habitat- og Fuglebeskyttelsesdirektiver, samt med henblik på at skabe gode, bynære naturoplevelser for Slagelse Kommunes borgere, turister og besøgende på Muskelsvindcentret.

Arealet vil samtidig kunne virke som en korridor, der forbinder dyr og planter i Natura 2000 området "Lejodde" og de forholdsvis store naturarealer som Naturstyrelsen har ved Højbjerg.

Derudover vil et sådant bynært, kommunalt ejet naturområde være meget anvendeligt i forhold til ekskursioner for skoler, organisationer og lignende.



Oversigt over beliggenhed af kommunal parcel/evt. projektområde

Følgende fauna- og floratyper ville kunne få stor gavn af projektet!

- Eng- og vadefugle, som f.eks. rødben, vibe og måske også stor kobbersneppe vil kunne fouragere og yngle på arealet. Ligesom arealet vil være velegnet for agerlandsfugle som agerhøne og lærke
- Padder, som f.eks. stor vandsalamander, spidssnudet frø som er beskyttede af EU Habitatdirektivets bilag II og IV, grøn frø, skrubtudse og lille vandsalamander som allerede findes på arealerne, eller arter som grønbroget tudse, strandtudse, klokkefrø og løvfrø, som før har forekommet i områderne omkring Korsør/Halsskov/Tårnborgh og som formentligt vil sprede sig til arealet eller som med succes ville kunne reintroduceres
- Markfirbenet, som er omfattet af EU Habitatdirektivets bilag IV forekommer på arealet og på biotoper i nærheden
- Sjældne sommerfugle som f.eks. sekspletet køllesværmer, som stadig forekommer på arealerne ved Halsskov, samt en lang række af andre sommerfugle og insekter.
- Flora knyttet til overdrev- og strandoverdrev.

Foreslåede typer af landskabspleje:

-Den naturlige hydrologi genskabes ved at afbryde det nuværende drænsystem

-Der oprenses og anlægges en række, lavvandede damme og oversvømmelser i de mange drænedede lavninger.

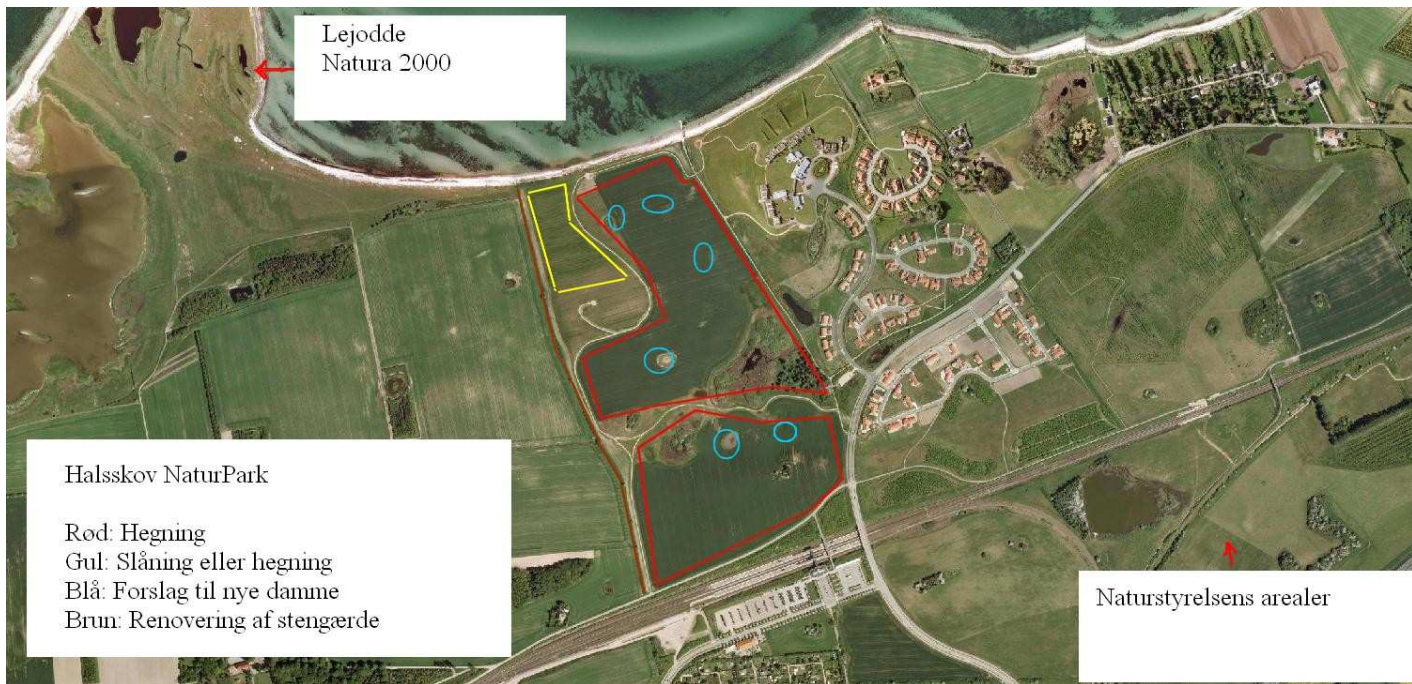
-Det flotte stengærde mod vest renoveres

-Efter ophørt dyrkning foretages en let jordbearbejdning for at aktivere den oprindelig frøpulje og denne pleje på arealet ville kunne medvirke til at forbedre mulighederne for skabelse af blomsterrig overdrevsvegetation. Evt. vil der kunne foretages høslet på nærliggende overdrev, som derefter udbredes på arealet for spiring.

-Der etableres ekstensiv helårsgræsning med i alt 6- 10 stk. ”robust-kvæg” i to folde adskilt af Hjertestien. Kreaturerne kan så flyttes fra den ene fold til den anden i forhold til græsningstryk, skoleekskursioner osv., samt med henblik på at optimere forholdene for de ynglende, og fouragerende fugle og padder, samt af hensyn til den generelle udvikling i områdets flora og fauna.

-Der gennemføres ”mosaik-slåning” på de arealer, som ikke er omfattet afgræsning for at begunstige floraen, sommerfugle og øvrige insekter.

-Der opsættes 2 informationstavler om projektet ved indgangen til arealet og på udsigtsplateauet.



Oversigt over foreslåede indgreb

Finansiering:

Til projektets gennemførelse søges medfinansiering fra NaturErhvervstyrelsens regionale pulje til natur- og miljøprojekter. Medfinansieringen udgør 50% af projektets samlede udgifter.

Tidshorisont:

Projektets anlægsdel forventes at kunne blive iværksat hen over vinteren i 2012-2013 og anlægsarbejderne vil formentlig kunne afsluttes efteråret 2013 med afsluttende rapport ultimo 2013.

Anlægsomkostninger:

Hegning: ca. 4,0 km + låger	ca. 150.000 kr
Hydrologiske arbejder/jordbearbejdning/ dræn/gravning af vandhuller):	ca. 200.000 kr
Skiltning:	ca. 30.000 kr
Evt. renovering af stengærde	ca. 30.000 kr
Projektledelse, afrapportering, revision	ca. 115.000 kr

Projektudgifter i alt: 525.000 kr

- Teknik & Miljø, Slagelse Kommune
- Entreprenør: Vækst & Miljø v. Ulrik Dahl, Skovse, Slagelse
- Biologisk rådgivning/projektering/rapportering
- Rana-Consult v. Peer Ravn, Slagelse
- Revision: Revisionsfirmaet RSM+, Vordingborg

Sammenfatning:

En gennemførelse af projektet vil få stor betydning for Slagelse Kommunes arbejde med at sikre gunstig bevaringsstatus for en række arter omfattet af EU's Habitat-direktiv, da bestande af disse dyr på sigt er nemmere at sikre på offentligt ejede arealer.

Projektet vil endvidere medvirke til at skabe korridorer for vilde dyr og planter og dermed forøge den økologiske sammenhængskraft i det åbne land.

Samtidig ville projektet sikre bynære og lettilgængelige naturoplevelser til glæde for borgere, turister, skoleelever og besøgende på Muskelsvindscenteret af både æstetisk og pædagogisk karakter.