

D.K.R. INVEST ApS
Mathiesensvej 13 1
4220 Korsør



SLAGELSE
KOMMUNE

Teknik- og Miljøafdelingen

Dahlsvej 3
4220 Korsør

Tlf.: 58 57 36 00

kihan@slagelse.dk
www.slagelse.dk

Dispensation til afgræsning og rydning

Slagelse Kommune har den 5. februar 2009 modtaget Deres ansøgning om lovliggørende dispensation til at indhegne og foretage afgræsning på et areal registreret som beskyttet eng/mose på matr.nr. 16a og 35a, Svenstrup By, Tårnborgh beliggende Stibjergvej 92. Desuden ønskes dispensation til at rydde træer og buske på arealet.

Dispensation

Slagelse Kommune giver hermed dispensation fra naturbeskyttelseslovens § 3 til at indhegne og foretage afgræsning af arealet, samt at rydde træer og buske. Arealets beliggenhed fremgår af det vedlagte kortbilag.

Vilkår for dispensationen:

- at de græssende dyr ikke må tilskuds fodres i den periode, de går på arealet
- at der ikke må gødskes eller kalkes
- at der ikke må sprøjtes
- at der ikke må foretages jordbehandling
- at der ikke må sås eller plantes
- at ryddede buske og træer fjernes fra det § 3 beskyttede areal.

Disse vilkår er stillet for at sikre, at arealet kan blive et godt levested for planter og dyr, for at det kan tage sig godt ud i landskabet og for at sikre naturværdierne i området.

Dispensationen gælder kun for naturbeskyttelseslovens § 3. Den bortfalder, hvis den ikke er udnyttet inden 3 år¹.

¹ jf. naturbeskyttelseslovens § 66, stk. 2 og evt. planlovens § 56, stk. 1

xx. maj 2009

Sagsid.: 2009-001546

Kontaktperson:

Kim Hansen

Dir.tlf.: 58 57 47 87

Hoved CVR nr.: 29188505

De må ikke udnytte dispensationen, før klagefristen er udløbet. De vil hurtigst muligt få besked, hvis der modtages klage. Hvis der er klaget over afgørelsen, må den først udnyttes efter meddelelse fra Naturklagenævnet².

Slagelse Kommune fører normalt tilsyn med udførte projekter, men ofte vil det først ske nogen tid efter at projektet er afsluttet.

Forhold De skal være opmærksom på

Fremtidige ændringer af tilstanden på arealet vil kræve yderligere forudgående dispensation fra Slagelse Kommune.

Det er ejers eget ansvar, at eventuelle landbrugsstøtteaftaler overholdes i forbindelse med projektet.

Redegørelse

Slagelse Kommune har den 2. december 2008 besigtiget området sammen med Dem og har konstateret, at der er foretaget rydning af krat og indhegning til afgræsning, på dele af det ansøgte areal.

De oplyser i ansøgningen, at De ønsker at foretage afgræsning for med tiden at skabe et engområde med stor artsdiversitet, som vil blive plejet efter de oprindelige metoder. De har desuden oplyst, at der før 1967 ikke har været beplantning på arealet, og De har ansøgt om at måtte rydde pil og udgåede birketræer.

Mose/engarealet er beskyttet af naturbeskyttelseslovens § 3. Det betyder, at tilstanden ikke må ændres. Efter naturbeskyttelseslovens § 65 kan kommunen, i særlige tilfælde, meddele dispensation fra denne bestemmelse. De har ikke forudgående søgt dispensation til den allerede foretagne ændring af tilstanden, som De ved besigtigelsen mente er lovlig. Slagelse Kommune har d. 8. december 2008 anmeldt rydningen og hegningen uden forudgående dispensation til politiet.

Det er kommunens vurdering, at afgræsning mm. på denne tilladelses vilkår kan medvirke til at give en større artsdiversitet, og dermed øge arealets naturmæssige værdi. Det er dog en forudsætning, bl.a. at der ikke gødskes, heller ikke indirekte ved at de afgræssende dyr tilskuds fodres. Gødsning af naturarealer forrykker de naturlige balancer mellem dyre- og plantearterne. Resultatet bliver normalt tilgroning med nogle få dominerende arter af almindelige og kraftigt voksende græsser og urter.

Generelt er det et naturplejemæssigt problem, at enge udvikles til pilekratmose som følge af ophørt græsning. Med denne dispensation tillades rydning

² jf. naturbeskyttelseslovens § 87, stk. 3 og evt. planlovens § 60, stk. 4

af ca. 2/3 af mosens nuværende træ/kratbevoksning. Det er kommunens vurdering, at denne rydning kombineret med genoptaget græsning på arealet vil kunne fremme en mere lyskrævende engvegetation. Ryddede buske og træer, skal fjernes fra de beskyttede arealer, da nedbrydning af større grenmængder frigør plantenæringsstoffer.

Ifølge Bekendtgørelse nr. 408 af 1. maj 2007 om udpegning og administration af internationale naturbeskyttelsesområder samt beskyttelse af visse arter skal myndighederne i forbindelse med administration af gældende lovgivning sikre, at der ikke sker forringelse af yngle- og rasteområder for en række strengt beskyttede dyrearter (opført på habitatdirektivets bilag IV). Kommunen er ikke bekendt med forekomst af bilag IV arter på arealet. Det er dog kommunens vurdering, at uanset om visse af disse arter (f.eks. markfirben, stor vandsalamander, spidssnudet frø eller arter af flagermus) skulle forekomme på/nær arealet, har projektet en sådan karakter, som ovenfor beskrevet, at der ikke er risiko for en væsentlig negativ påvirkning.

Offentliggørelse

Jævnfør § 10 i Bekendtgørelse om beskyttede naturtyper af den 20. november 2006 skal dispensation fra NBL § 3 stk. 1-3 offentliggøres hvis afgørelsen anses for at være af større betydning eller af almindelig offentlig interesse, samt når afgørelsen ikke er af underordnet betydning, og når den må anses for at have interesse for andre klageberettigede end de, som kommunen altid underretter. Afgørelsen vil derfor blive annonceret i Søndagsavisen formentlig d. #Dato#.

Klagevejledning

Afgørelsen efter naturbeskyttelsesloven kan påklages til Naturklagenævnet³ af:

- 1) adressaten for afgørelsen,
- 2) ejeren af den ejendom, som afgørelsen vedrører,
- 3) offentlige myndigheder,
- 4) en berørt nationalparkfond oprettet efter lov om nationalparker,
- 5) lokale foreninger og organisationer, som har en væsentlig interesse i afgørelsen,
- 6) landsdækkende foreninger og organisationer, hvis hovedformål er beskyttelse af natur og miljø, og
- 7) landsdækkende foreninger og organisationer, som efter deres formål varetager væsentlige rekreative interesser, når afgørelsen berører sådanne interesser.

En eventuel klage skal sendes skriftligt til Slagelse Kommune inden 4 uger efter, at De har modtaget dette brev. Kommunen skal have modtaget klagen

³ jf. naturbeskyttelseslovens § 78, stk. 1 og § 86.

senest kl. 15.00 (mandag-onsdag), 17:00 (torsdag) eller 13.00 (fredag) på klagefristens sidste dag. Hvis fristen udløber på en lørdag eller helligdag, forlænges den til følgende hverdag⁴.

Klagen sendes videre til Naturklagenævnet med kommunens bemærkninger. Det er en betingelse for Naturklagenævnets behandling af Deres klage, at De indbetaler et gebyr på 500 kr. til Naturklagenævnet. Nævnet vil sende Dem en opkrævning på gebyret, når nævnet har modtaget klagen fra kommunen. Naturklagenævnet vil ikke påbegynde behandlingen af klagen, før gebyret er modtaget. Vejledning om gebyrordningen kan findes på Naturklagenævnets hjemmeside www.nkn.dk. Gebyret tilbagebetales, hvis De får helt eller delvis medhold i Deres klage.

Hvis der klages, vil ansøger og ejer blive underrettet.

Retssag til prøvelse af afgørelsen skal være anlagt senest 6 måneder efter, at afgørelsen er meddelt⁵.

Venlig hilsen

Kim Hansen
Naturesagsbehandler

Kopi af dette brev er sendt med mail til:

HedeDanmark, att: Claus Lorenzen, Georginevej 6, 4420 Regstrup,
clo@hededanmark.dk

By- og Landskabsstyrelsen, Haraldsgade 53, 2100 København Ø,
blst@blst.dk

Skov- og Naturstyrelsen, Vestsjælland, Mantzhøj, Ulkerupvej 1, 4500 Nykøbing Sj.,
odsherred@sns.dk

Danmarks Naturfredningsforening, Masnedøgade 20, 2100 København Ø,
dn@dn.dk

Friluftsrådet, kreds Sydvestsjælland v/ Hans Vallentin Stolz, Orionvej 4,
4200 Slagelse, sydvest@friluftsraadet.dk

Friluftsrådet, Scandiagade 13, 2450 København SV, fr@friluftsraadet.dk

Dansk Ornitologisk Forening, Vesterbrogade 138-140, 1620 København V,
natur@dof.dk

Dansk Ornitologisk Forening, lokalafdeling v/ Torben Dyhrberg, Elme Allé 36,
2. tv, 4220 Korsør, tddyhr@gmail.com

DN-lokalkomite Slagelse v/ Ib Larsen, Frølundevej 108, 4220 Korsør, slagelse@dn.dk

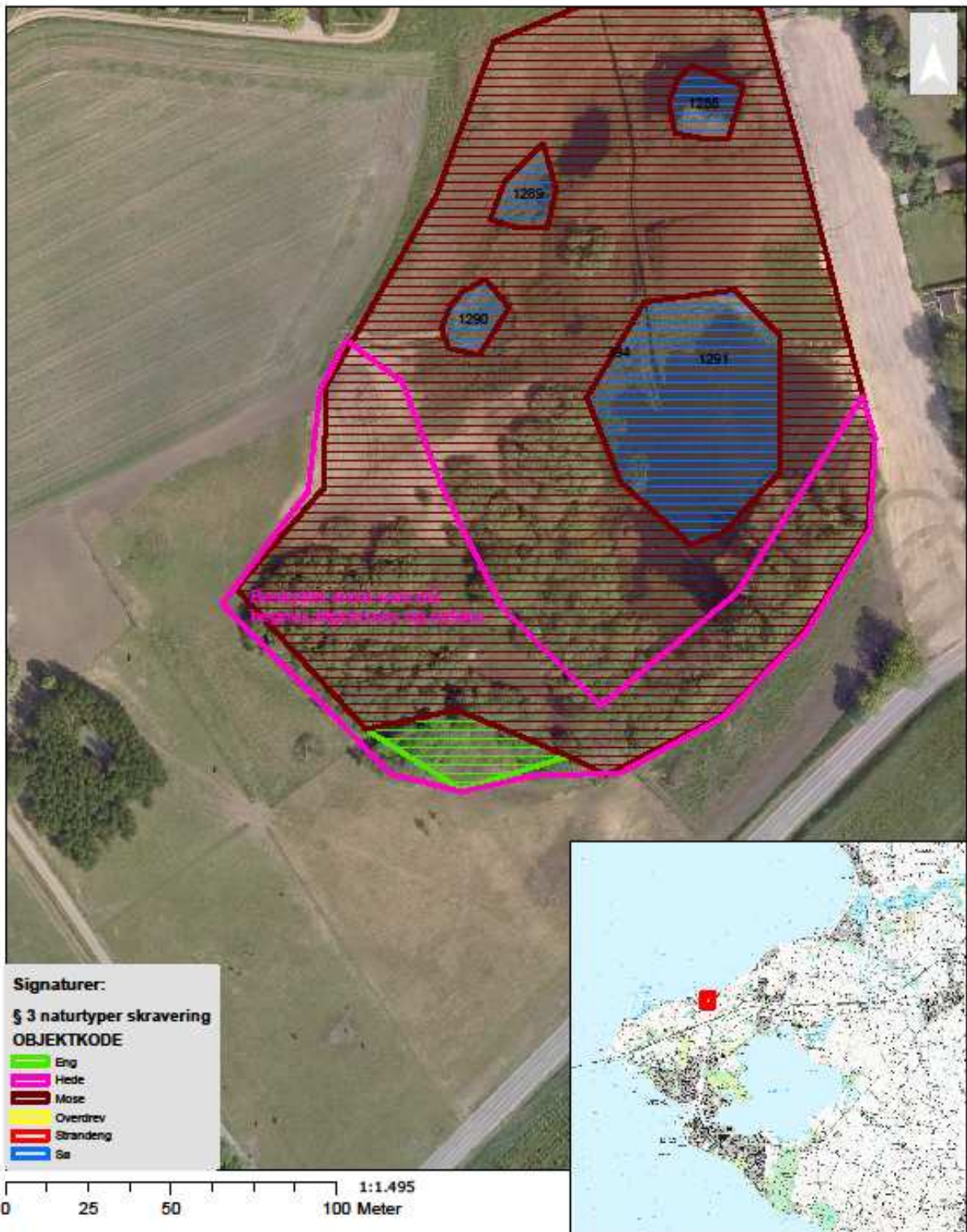
Dansk Botanisk Forening, Fredningsudvalget v. Per Hartvig, Gothersgade 130, 1123 København K, nbu@snm.ku.dk

⁴ jf. naturbeskyttelseslovens § 87, stk. 1 og 2 samt evt. planlovens § 60, stk. 1

⁵ jf. naturbeskyttelseslovens § 88 og evt. planlovens § 62, stk. 1

Behandling af oplysninger

I forbindelse med kommunens sagsbehandling kan der ske behandling af oplysninger, som kan henføres til enkeltpersoner. Der kan f.eks. være tale om, at kommunen indhenter og opbevarer oplysninger om en ejendoms fysiske forhold. Ifølge persondataloven har personer, som oplysningerne vedrører, ret til indsigt i oplysningerne hos kommunen.



Signaturer:

§ 3 naturtyper skravering

OBJEKTkode

Eng
Hede
Mose
Overdrev
Strandeng
Sø

0 25 50 100 Meter 1:1.495



Copyright KMS og COWI

Afgørelse efter naturbeskyttelsesloven

Dato: 15-04-2009 J.nr.: 2009-001546

Tekst: Dispensation til indhegning, afgræsning og rydning





SLAGELSE
KOMMUNE

Side 7/7